



ที่ บร ๕๖๙๐๑/ว ๑๓๒

สำนักงานเทศบาลตำบลบึงเจริญ
อำเภอบ้านกรวด บร ๓๑๑๘๐

๕ สิงหาคม ๒๕๖๒

เรื่อง ประชาสัมพันธ์การเฝ้าระวังการเกิดโรคใบด่างมันสำปะหลัง

เรียน กำนันตำบลบึงเจริญ/ผู้ใหญ่บ้านทุกหมู่

สิ่งที่ส่งมาด้วย สำเนาหนังสือสำนักงานส่งเสริมการปกครองท้องถิ่นอำเภอบ้านกรวด จำนวน ๑ ฉบับ (๓ แผ่น)
ที่ บร ๐๐๒๓.๑๖/ว ๑๘๙ ลงวันที่ ๑ สิงหาคม ๒๕๖๒

ด้วยเทศบาลตำบลบึงเจริญ ได้รับหนังสือจาก สำนักงานส่งเสริมการปกครองท้องถิ่นอำเภอบ้านกรวด ว่า ได้รับแจ้งจากกระทรวงมหาดไทยว่ากระทรวงเกษตรและสหกรณ์แจ้งให้ดำเนินการเฝ้าติดตาม ป้องกัน และเฝ้าระวังโรคใบด่างมันสำปะหลัง ที่มีสาเหตุจากเชื้อไวรัส Sri Lankan Cassava mosaic virus (SLCMV) จะทำให้ผลผลิตเสียหาย ๘๐ - ๑๐๐ เปอร์เซ็นต์ ซึ่งสำนักงานเกษตรจังหวัดบุรีรัมย์ได้ติดตามสถานการณ์โรคใบด่างมันสำปะหลังอย่างต่อเนื่อง ในปี ๒๕๖๒ ได้พบว่าการเกิดโรคใบด่างมันสำปะหลังในจังหวัดที่มีพื้นที่ติดชายแดนหลายจังหวัด เช่น ศรีสะเกษ สุรินทร์ ปราจีนบุรี ชลบุรี ซึ่งอยู่ห่างบุรีรัมย์ ประมาณ ๔๐ กิโลเมตร มีความเสี่ยงมากต่อการเกิดโรคฯ ในเขตพื้นที่จังหวัดบุรีรัมย์

ในการนี้ เพื่อเป็นการสร้างการรับรู้ เฝ้าระวังไม่ให้เกิดการระบาดของโรคใบด่างมันสำปะหลัง ขยายพื้นที่อย่างรวดเร็ว ซึ่งส่งผลกระทบต่อผลผลิตมันสำปะหลังในพื้นที่เทศบาลตำบลบึงเจริญ จึงขอประชาสัมพันธ์เรื่อง เฝ้าระวังโรคใบด่างมันสำปะหลัง และงดใช้ท่อนพันธุ์ที่มาจากแหล่งปลูกที่มีประวัติพบการระบาดของโรคและท่อนพันธุ์ที่นำเข้ามาจากต่างประเทศ รายละเอียดตามสิ่งที่ส่งมาด้วยนี้

เทศบาลตำบลบึงเจริญ จึงขอความร่วมมือมายังท่านดำเนินการประชาสัมพันธ์ ให้แก่เกษตรกรในพื้นที่ทราบโดยทั่วกัน

จึงเรียนมาเพื่อทราบและดำเนินการต่อไป

ขอแสดงความนับถือ

(นายตัม กาวิตาโร)

นายกเทศมนตรีตำบลบึงเจริญ

งานส่งเสริมการเกษตร สำนักปลัด
โทร/โทรสาร. ๐ ๔๕๑๑ ๐๐๐๘

“คนบุรีรัมย์ ครอบครัวยุติธรรม สบายเลือดเดียวกัน ลูกหลานรัชกาลที่ ๑”

- สำนักปลัด
- กองคลัง
- กองช่าง
- กองการศึกษา
- กองสวัสดิการสังคม
- กองสาธารณสุข

1 หน้า a b 2



เทศบาลตำบลบึงเจ็ญ
 เลขรับ..... ๒๑๒๕
 วันที่..... - 1 ส.ค. 2562
 เวลา..... ๑๓.๔๗น.

สำนักงานส่งเสริมการปกครองท้องถิ่น
 อำเภอบ้านกรวด บร ๓๑๑๘๐

๑ สิงหาคม ๒๕๖๒

เรื่อง เพื่าระวังการเกิดโรคใบด่างมันสำปะหลัง

เรียน นายกเทศมนตรีตำบล และนายกองค้การบริหารส่วนตำบล ทุกแห่ง

สิ่งที่ส่งมาด้วย สำเนาหนังสือสำนักงานจังหวัดเกษตรจังหวัดบุรีรัมย์ ที่ บร ๐๐๐๘/๑๔๗๑๕
 ลงวันที่ ๑๙ กรกฎาคม ๒๕๖๒

จำนวน ๑ ชุด

ด้วยกระทรวงเกษตรและสหกรณ์ แจ้งให้ดำเนินการเฝ้าติดตาม ป้องกัน และเฝ้าระวังโรค ใบด่างมันสำปะหลัง ที่มีสาเหตุจากเชื้อไวรัส Sri Lankan Cassava mosaic virus (SLCMV) โดยมันสำปะหลังที่เป็นโรคจากเชื้อไวรัสชนิด SLCMV จะทำให้เกิดผลผลิตเสียหาย ๘๐-๑๐๐ เปอร์เซ็นต์ สำนักงานเกษตรจังหวัดบุรีรัมย์ได้ติดตามสถานการณ์โรคใบด่างมันสำปะหลังอย่างต่อเนื่อง ในปี ๒๕๖๒ ได้พบว่าการเกิดโรคใบด่างมันสำปะหลังในจังหวัดที่มีพื้นที่ติดชายแดนหลายจังหวัด เช่น จังหวัดศรีสะเกษ จังหวัดสุรินทร์ จังหวัดปราจีนบุรี จังหวัดชลบุรี อยู่ทางจังหวัดบุรีรัมย์ ประมาณ ๔๐ กิโลเมตร ซึ่งมีความเสี่ยงมากต่อการเกิดโรคใบด่างมันสำปะหลังในเขตพื้นที่จังหวัดบุรีรัมย์ จึงขอร่วมมือให้องค์กรปกครองส่วนท้องถิ่นเฝ้าระวังการเกิดโรคใบด่างมันสำปะหลัง และจัดทำป้ายประชาสัมพันธ์ขนาด ๓x๕ เมตร โดยขอรับไฟล์ได้จากสำนักงานเกษตรอำเภอ

จึงเรียนมาเพื่อทราบและพิจารณาดำเนินการต่อไป

พณฯ รณอนนทบดินทร์บุรีรัมย์ -
 กรมการจังหวัดบุรีรัมย์

เรียน นายกเทศมนตรีตำบล

- เพื่อโปรดทราบ/พิจารณา
- เห็นควร.....

ส.ค. ๒๕๖๒

ศ.ค. ๒๕๖๒

๑ ส.ค. ๒๕๖๒

ขอแสดงความนับถือ

(นางสาวยศสุดา สุขเบ็ง)
 ท้องถิ่นอำเภอบ้านกรวด

๑/๓๑/๖๒

๒๕๖๒

สืบเอก

(สุวิทย์ กอมประโคน)
 ปลัดเทศบาล

๓๑.๘.๖๒

(นายต็ม กาวีทาโร)

นายกเทศมนตรีตำบลบึงเจ็ญ

สำนักงานส่งเสริมการปกครองท้องถิ่นอำเภอ
 โทรศัพท์/โทรสาร ๐ ๔๔๖๗ ๘๖๘๒



ที่ บร ๐๐๐๙/ ๑๕๗๑๕

ศาลากลางจังหวัดบุรีรัมย์
๓๑๕๙ เขากระโดง
จังหวัดบุรีรัมย์ ๓๑๐๐๐

๑๗ กรกฎาคม ๒๕๖๒

เรื่อง ขอความอนุเคราะห์เฝ้าระวังการเกิดโรคใบด่างมันสำปะหลัง

106๕2

เรียน ท้องถิ่นจังหวัดบุรีรัมย์

22 ก.ค. 2562

สิ่งที่ส่งมาด้วย ๑. คู่มือการปฏิบัติงาน การเฝ้าระวังและป้องกันกำจัดโรคใบด่างมันสำปะหลัง (ฉบับแก้ไขเพิ่มเติม)
จำนวน ๑ ฉบับ

๒. ตัวอย่างป้ายประชาสัมพันธ์ การเฝ้าระวังโรคใบด่างมันสำปะหลัง จำนวน ๑ แผ่น

ด้วยกระทรวงเกษตรและสหกรณ์ ได้ให้จังหวัดบุรีรัมย์ ดำเนินการติดตาม ป้องกัน และเฝ้าระวังโรคใบด่างมันสำปะหลัง ที่มีสาเหตุจากเชื้อไวรัส *Sri Lankan Cassava mosaic virus* (SLCMV) โดยมันสำปะหลังที่เป็นโรคจากเชื้อไวรัสชนิด SLCMV จะทำให้ผลผลิตเสียหาย ๘๐ - ๑๐๐ เปอร์เซ็นต์ สำนักงานเกษตรจังหวัดบุรีรัมย์ได้ติดตามสถานการณ์โรคใบด่างมันสำปะหลังอย่างต่อเนื่อง สถานการณ์โรคใบด่างมันสำปะหลัง ในปี ๒๕๖๒ ได้พบว่ามีการเกิดโรคใบด่างมันสำปะหลังในจังหวัดที่มีพื้นที่ติดเขตชายแดนหลายจังหวัด เช่น จังหวัดศรีสะเกษ จังหวัดสุรินทร์ จังหวัดปราจีนบุรี จังหวัดชลบุรี และจังหวัดสระแก้ว อยู่ห่างจังหวัดบุรีรัมย์ ประมาณ ๔๐ กิโลเมตร ซึ่งมีความเสี่ยงมากต่อการเกิดโรคใบด่างมันสำปะหลังในพื้นที่จังหวัดบุรีรัมย์

จังหวัดบุรีรัมย์พิจารณาแล้ว เพื่อเป็นการสร้างการรับรู้ เฝ้าระวังไม่ให้เกิดการระบาดของโรคใบด่างมันสำปะหลัง ขยายพื้นที่อย่างรวดเร็ว ซึ่งจะส่งผลกระทบต่อผลผลิตมันสำปะหลัง/จึงขอความร่วมมือท้องถิ่นจังหวัดบุรีรัมย์แจ้งองค์กรปกครองส่วนท้องถิ่นได้ประชาสัมพันธ์ การเฝ้าระวังโรคใบด่างมันสำปะหลัง โดยการสร้างความเข้าใจกับองค์กรปกครองส่วนท้องถิ่นทุกแห่ง เพื่อเป็นข้อมูลสำหรับแนะนำ และจัดใช้ท่อนพันธุ์ที่มาจากแหล่งปลูกที่มีประวัติพบการระบาดของโรคและท่อนพันธุ์ที่นำเข้ามาจากต่างประเทศ รวมทั้งจัดทำป้ายประชาสัมพันธ์ขนาด ๓x๕ เมตร โดยขอรับไฟล์ได้จากสำนักงานเกษตรอำเภอเพื่อดำเนินการต่อไป ทั้งนี้จังหวัดบุรีรัมย์ได้แจ้งให้อำเภอทราบด้วยแล้ว รายละเอียดตามสิ่งที่ส่งมาด้วย

จึงเรียนมาเพื่อทราบ และดำเนินการต่อไป

ขอแสดงความนับถือ

กมลชน

(นางสาว กมลชน น. นิลวงษ์)

รองผู้ว่าราชการจังหวัดบุรีรัมย์

ผู้ว่าราชการจังหวัดบุรีรัมย์

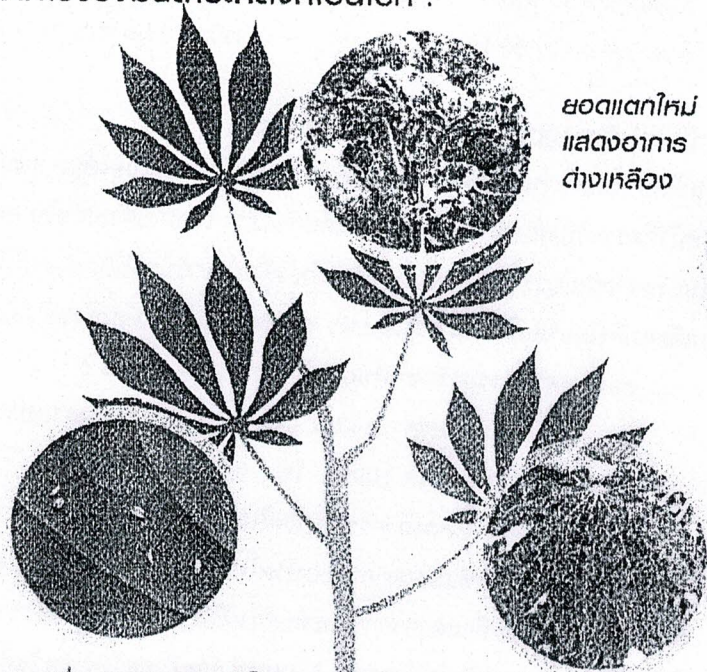
สำนักงานเกษตรจังหวัด
กลุ่มอารักขาพืช
โทร ๐ ๔๕๖๓ ๓๓๓๖
โทรสาร ๐ ๔๕๖๓ ๓๙๗๓

เฟื้อะว๋ง

โรคใบด่างมันสำปะหลัง

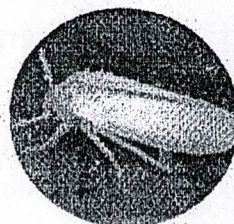
สาเหตุจากเชื้อไวรัส *Sri Lankan cassava mosaic virus (SLCMV)*

▶ อาการของมันสำปะหลังที่เป็นโรค :

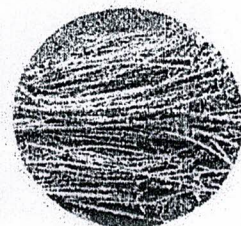


ยอดแตกใหม่
แสดงอาการ
ต่างเหลือง

▶ การถ่ายทอดโรค :



แมลงหวีขาวยาสูบ



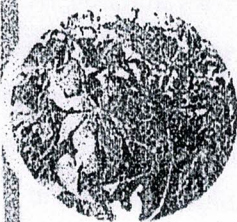
ท่อนพันธุ์

ใบด่างเหลือง
เสียรูปทรง/ลดรูป

แมลงหวีขาวยาสูบพาหะนำโรค

▶ พืชอาศัยของแมลงพาหะ :

มันสำปะหลัง มันฝรั่ง กะเพรา
โหระพา พืชตระกูลพริกมะเขือ
พืชตระกูลถั่ว และพืชที่ติดมากับพืชอาศัย



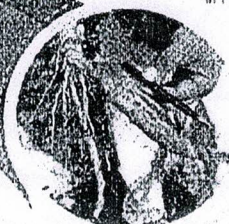
ลำต้นแคระแกร็น

▶ พืชอาศัยของเชื้อไวรัส :

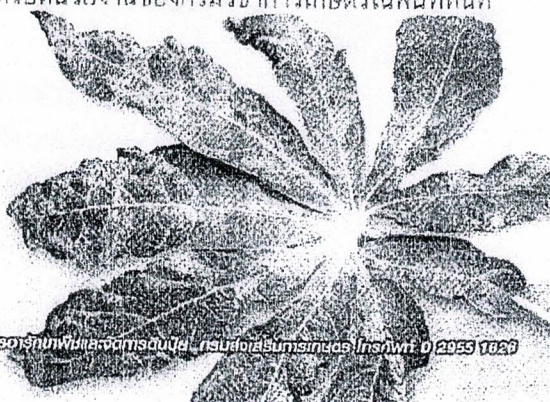
มันสำปะหลัง สมูตำ ละหุ่งและ
พืชตระกูลยางพารา

▶ แนวทางป้องกันไม่ให้เกิดการระบาด :

- ทำม่นำเข้าท่อนพันธุ์ หรือส่วนขยายพันธุ์จากต่างประเทศ
- ใช้ท่อนพันธุ์ปลอดโรค
- หมั่นสำรวจแปลงมันสำปะหลังอย่างน้อยสัปดาห์ละครั้ง
- กำจัดแมลงพาหะนำโรคใบด่าง ได้แก่ แมลงหวีขาวยาสูบ
- หลีกเลี่ยงการปลูกพืชอาศัยของเชื้อไวรัส และพืชอาศัยของแมลงพาหะ บริเวณแปลงมันสำปะหลัง
- หากพบมันสำปะหลังแสดงอาการของโรคใบด่าง แจ้งสำนักงานเกษตรอำเภอ สำนักงานเกษตรจังหวัด ใกล้บ้านหรือหน่วยงานของกรมวิชาการเกษตรในพื้นที่



พวผลิตเสียหาย 80-100 %



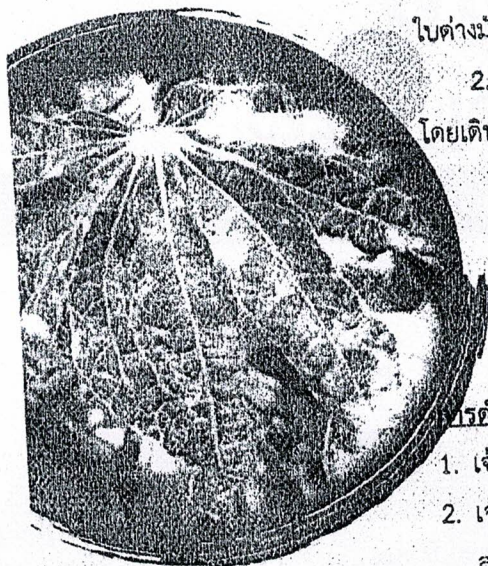
ขอบคุณข้อมูลพื้นฐาน : กลุ่มพัฒนาและฝึกอบรมการปลูกพืชไร่ กองส่งเสริมการอารักขาพืชและจัดการดินปุ๋ย กรมส่งเสริมการเกษตร โทร/โทรสาร 0 2955 1028
หน้า/กพร : กรมส่งเสริมการเกษตร ถนนพหลโยธิน กรุงเทพมหานคร

2.2 พื้นที่แหล่งผลิตท่อนพันธุ์มันสำปะหลัง สำรวจทุก 5 กิโลเมตร สุ่ม 5 ไร่ โดยดูทุกต้น ทั้ง 5 ไร่ โดยเดิน 1 แถว เว้น 3 แถว แบบตัวยู และเก็บต้นมันสำปะหลังที่มีลักษณะอาการโรค ใบต่างมันสำปะหลัง โดยเก็บทุกส่วนของต้นมันสำปะหลัง ส่งมาทำการตรวจวินิจฉัยในห้องปฏิบัติการ

2.3 พื้นที่เสี่ยงน้อย สุ่มสำรวจตามอัตราที่เหมาะสม โดยแต่ละจุดสำรวจทุกต้น จุดละ 5 ไร่

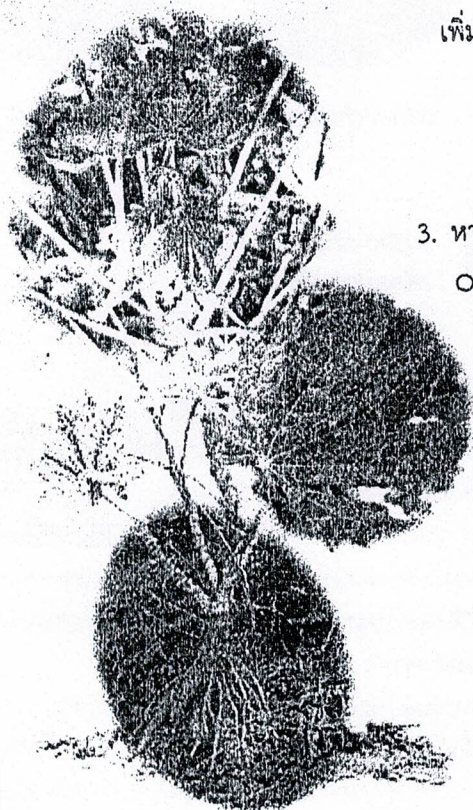
โดยเดิน 1 แถว เว้น 3 แถว แบบตัวยู ดังนี้

พื้นที่ปลูก 1 - 25,000 ไร่	สำรวจ 5 จุด จำนวน 25 ไร่
พื้นที่ปลูก > 25,000 ไร่ - 30,000 ไร่	สำรวจ 10 จุด จำนวน 50 ไร่
พื้นที่ปลูก > 30,000 ไร่ - 40,000 ไร่	สำรวจ 15 จุด จำนวน 75 ไร่
พื้นที่ปลูก > 40,000 ไร่	สำรวจ 20 จุด จำนวน 100 ไร่

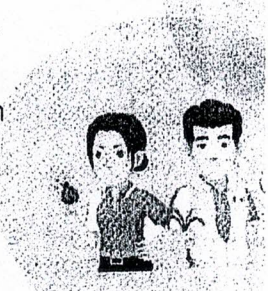


การดำเนินการเมื่อพบอาการโรคใบต่างมันสำปะหลัง

1. เจ้าหน้าที่ส่งเสริมการเกษตรในพื้นที่ จะต้องเข้าตรวจวินิจฉัยเบื้องต้นภายใน 48 ชั่วโมง
2. เจ้าหน้าที่ตรวจวินิจฉัยแล้วให้ดำเนินการเก็บตัวอย่าง โดยเก็บตัวอย่างใบ ยอด ลำต้น และหัว ลงในถุงพลาสติก บรรจุในกล่องเก็บความเย็น เพื่อนำมาวินิจฉัยในห้องปฏิบัติการ และสำรวจเพิ่มเติมแปลงโดยรอบในรัศมี 5 กิโลเมตร จากจุดที่พบ โดยให้ส่งตัวอย่างมาที่ กองส่งเสริมการอารักขาพืชและจัดการดินปุ๋ย อาคาร 5 กรมส่งเสริมการเกษตร 2143/1 ถนนพหลโยธิน แขวงลาดยาว เขตจตุจักร กรุงเทพฯ 10900 โทร. 02-955-1626
3. หากพบต้นมันสำปะหลังที่แสดงอาการของโรคให้ดำเนินการถอนทำลาย โดย
 - กรณีพบมันสำปะหลังที่แสดงอาการของโรคใบต่าง น้อยกว่า 10 ต้นต่อไร่ ให้ถอนทำลาย ต้นมันสำปะหลังต้นที่แสดงอาการและต้นข้างเคียงในพื้นที่ 4x4 เมตร (จำนวน 16 ต้น) โดยวิธีฝังกลบในหลุมลึกไม่น้อยกว่า 2-3 เมตร ราดด้วยสารกำจัดวัชพืช อะมิทรีน 80% และกลบด้วยดินหนาไม่น้อยกว่า 0.5 เมตร หรือหากไม่สามารถฝังได้ให้ถอนต้นที่เป็นโร ใส่ถุงดำ/กระสอบแล้วนำไปตากแดด ไม่น้อยกว่า 7 วัน หรือจนกว่าต้นมันสำปะหลังจะตาย
 - หากต้นมันสำปะหลังต้นเล็กยังไม่ลงหัว ให้ถอนต้นมันสำปะหลังที่แสดงอาการของโรค ตัดเป็นท่อนก่อนใส่ถุงดำ/กระสอบมัดปากถุงให้สนิท นำไปตากแดดไม่น้อยกว่า 7 วัน จนกว่าต้นมันสำปะหลังจะตาย
 - หากต้นมันสำปะหลังลงหัวแล้ว ให้ตัดเฉพาะต้นมันสำปะหลังเป็นท่อนใส่ถุงดำ/กระสอบมัดปากถุงให้สนิท นำไปตากแดดไม่น้อยกว่า 7 วัน หรือจนกว่าต้นมันสำปะหลังจะตาย ส่วนผลผลิตหัวมันสำปะหลังต้องตัดเฉพาะส่วนของหัวมันสดเท่านั้นที่นำไปจำหน่าย ไม่มีส่วนที่ขยายพันธุ์ต่อได้ เช่น เหง้าติดไปด้วย



- ในกรณีที่พบการระบาดของโรคเป็นวงกว้างจำเป็นต้องถอนทำลายทั้งแปลง ให้ถอนต้นมันสำปะหลังทั้งหมดในแปลงที่พบต้นมันสำปะหลังที่พบโรค นำไปฝังในหลุมลึกไม่น้อยกว่า 2-3 เมตร โดยไม่ให้มีเหง้า เศษซากหรือชิ้นส่วนของต้นมันสำปะหลังหลงเหลืออยู่ในแปลง พันธ์ต้นมันสำปะหลังด้วยสารกำจัดวัชพืชอะมิทรีน 80% WG และกลบด้วยดินหนาไม่น้อยกว่า 0.5 เมตร

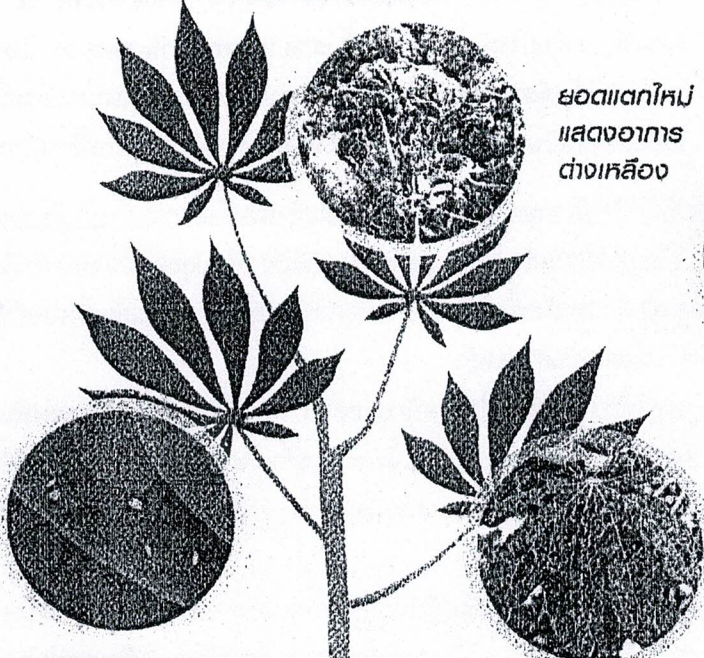


เพ็ชระวงษ์

โรคใบด่างมันสำปะหลัง

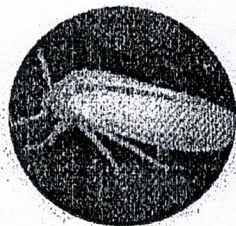
สาเหตุจากเชื้อไวรัส *Sri Lankan cassava mosaic virus (SLCMV)*

▶ อาการของมันสำปะหลังที่เป็นโรค :



ยอดแตกใหม่
แสดงอาการ
ด่างเหลือง

▶ การถ่ายทอดโรค :



แมลงหริ้วขาวยาสูบ



ท่อนพันธุ์

ใบด่างเหลือง
เสียรูปทรง/ลดรูป

แมลงหริ้วขาวยาสูบพาหะนำโรค

▶ พืชอาศัยของแมลงพาหะ :

มันสำปะหลัง มันฝรั่ง กระเพรา
โหระพา พืชตระกูลพริกมะเขือ
พืชตระกูลถั่ว และพืชที่ติดมา
กับพืชอาศัย



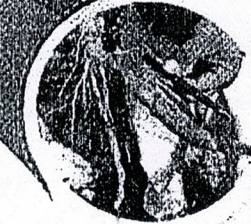
ลำต้นแคระแกร็น

▶ แนวทางป้องกันไม่ให้เกิดการระบาด :

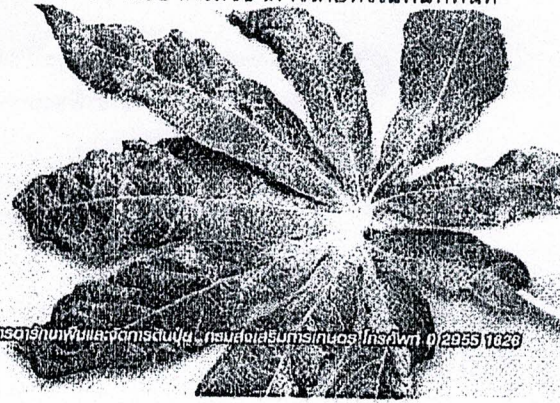
- ห้ามนำเข้าท่อนพันธุ์ หรือส่วนขยายพันธุ์จากต่างประเทศ
- ใช้ท่อนพันธุ์ปลอดโรค
- หมั่นสำรวจแปลงมันสำปะหลังอย่างน้อยสัปดาห์ละครั้ง
- กำจัดแมลงพาหะนำโรคใบด่าง ได้แก่ แมลงหริ้วขาวยาสูบ
- หลีกเลี่ยงการปลูกพืชอาศัยของเชื้อไวรัส และพืชอาศัย
ของแมลงพาหะ บริเวณแปลงมันสำปะหลัง
- หากพบมันสำปะหลังแสดงอาการของโรคใบด่าง
แจ้งสำนักงานเกษตรอำเภอ สำนักงานเกษตรจังหวัด
ใกล้บ้านหรือหน่วยงานของกรมวิชาการเกษตรในพื้นที่ทันที

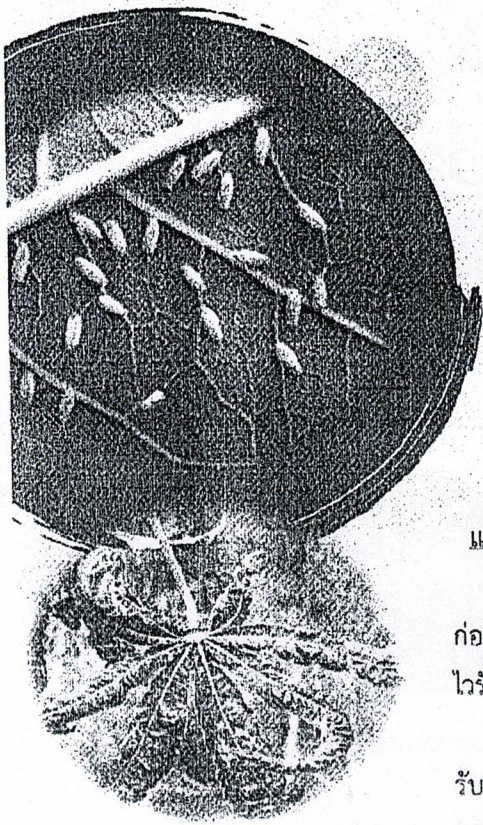
▶ พืชอาศัยของเชื้อไวรัส :

มันสำปะหลัง ลมุดำ ละหุ่งและ
พืชตระกูลยางพารา



wawลดเสียหาย 80-100 %





หากต้องการนำผลผลิตหัวมันสำปะหลังไปจำหน่าย ต้องตัดเฉพาะส่วนของหัวมันสดเท่านั้น ไม่มีส่วนขยายพันธุ์ต่อได้ เช่น เหง้าติดไปด้วย

4. กำจัดแมลงหิวข้าวยาสูบในแปลงปลูกโดยพ่นสารเคมี อิมิดาโคลพริด 70% WG อัตรา 12 กรัมต่อน้ำ 20 ลิตร หรือ ไดโนฟูแรน 10% SL อัตรา 20 มิลลิลิตรต่อน้ำ 20 ลิตร หรือ ไทอะมีโทแซม 25% WG อัตรา 12 กรัมต่อน้ำ 20 ลิตร บนต้นมันสำปะหลัง โดยเฉพาะอย่างยิ่งในแปลงที่พบอาการใบด่างและแปลงข้างเคียง หรือติดต่อกุณยส่งเสริมเทคโนโลยีการเกษตรด้านอารักขาพืชในพื้นที่ เพื่อขอรับการสนับสนุนศัตรูธรรมชาติที่สามารถป้องกันการระบาดของแมลงหิวข้าวยาสูบมาปล่อยในแปลงปลูก
5. สำรวจติดตามอย่างต่อเนื่องทุก 2 สัปดาห์ หากพบต้นที่แสดงอาการใบด่างมากกว่า 10 ต้นต่อไร่ แจ้งกรมส่งเสริมการเกษตรทราบทันที เพื่อประสานงานกรมวิชาการเกษตรในเรื่องการดำเนินการทำลายต้นมันสำปะหลังทั้งแปลงตามมาตรการที่กรมวิชาการเกษตรกำหนด

แนวทางปฏิบัติสำหรับเกษตรกรหลังทำลายต้นมันสำปะหลังที่พบโรคใบด่างมันสำปะหลังในแปลง

1. ให้หยุดปลูกมันสำปะหลัง อย่างน้อย 2 เดือน หรือปลูกพืชอื่น เช่น ข้าวโพด ถั่วเขียว ก่อนการปลูกมันสำปะหลังครั้งต่อไป ไม่ควรปลูกสับดำ ละหุ่ง และหม่อน ซึ่งเป็นพืชอาศัยของเชื้อไวรัสสาเหตุโรคใบด่างมันสำปะหลัง
2. การใช้ท่อนพันธุ์มันสำปะหลังปลอดโรค โดยใช้ท่อนพันธุ์จากแหล่งพันธุ์ที่ได้รับการรับรองจากกรมวิชาการเกษตร และงดใช้ท่อนพันธุ์ที่มาจากแหล่งปลูกที่มีประวัติพบการระบาดของโรคและท่อนพันธุ์ที่นำเข้ามาจากต่างประเทศ

การดำเนินการให้ความช่วยเหลือ

1. สร้างการรับรู้และความเข้มแข็งให้กับชุมชน/เกษตรกร ให้สามารถจัดการศัตรูพืชได้ด้วยตนเอง
2. กรณีที่เกิดความเสียหาย ให้ความช่วยเหลือ เช่น การสนับสนุนหรือแนะนำแหล่งท่อนพันธุ์มันสำปะหลังสะอาด การสนับสนุนศัตรูธรรมชาติหรือสนับสนุนพ่อแม่พันธุ์ให้เกษตรกรผลิตขยายเพิ่มปริมาณเพื่อช่วยลดปริมาณแมลงพาหะ
3. ในกรณีที่เกิดความเสียหายสิ้นเชิง ดำเนินการตามขั้นตอนการให้ความช่วยเหลือตามระเบียบกระทรวงการคลัง (โดยมีการประกาศเขตภัยพิบัติ)

ที่มาข้อมูล : กรมวิชาการเกษตร

ปรับปรุงข้อมูลโดย : กองส่งเสริมการอารักขาพืชและจัดการดินปุ๋ย

ติดต่อสอบถามข้อมูลเพิ่มเติม



กลุ่มพยากรณ์และเตือนการระบาดศัตรูพืช
กองส่งเสริมการอารักขาพืชและจัดการดินปุ๋ย



bio53@hotmail.com,
doae_pmd@hotmail.com



02-955-1626, 02-955-1514



[http:// www.ppsf.doae.go.th](http://www.ppsf.doae.go.th)

